

111 年度臺中市外埔區水災危險潛勢地區保全計畫

臺中市外埔區公所編製
中華民國 111 年 1 月 27 日

111 年度臺中市外埔區「水災危險潛勢地區保全計畫」

一、目的

為充分掌握轄內水災危險潛勢地區，及其保全住戶、保全對象，俾於颱風豪雨期間，及時有效疏散撤離保全對象(居民)至安全避難處所，以保障居民生命財產安全。

二、轄內水災危險潛勢地區及保全對象

本區參考臺中市淹水潛勢圖、歷年調查容易淹水地點(里)及有實際執行水災疏散撤離之區域，列為水災危險潛勢地區。

依據水災危險潛勢地區、保全對象、避難處所及疏散撤離緊急通報人(里長)等資料，製作成「水災危險潛勢地區保全計畫表」(如附表一)，並依保全計畫表所列各水災危險地點製作疏散避難地圖(如附圖一至附圖十四)。

同時建立轄內或蒐集鄰近避難收容所資訊(如附表二)及淹水潛勢區域保全清冊(如附表三)。

三、疏散避難人員編組與分工

氣象局發布本區豪雨特報或氣象局解除本區海上陸上颱風警報後，仍持續發布本區豪雨特報，有水災發生之虞時。由公所民政課通知本區各編組課(室)及相關機關(單位)進駐災害應變中心，並依各級政府災時對疏散撤離之作業分工事項表(如附錄一)辦理相關疏散避難作業，本所任務編組及分工如「臺中市外埔區災害應變中心作業要點」(如附錄二)第六點所示。

四、疏散撤離作業程序

依「臺中市外埔區公所水災危險潛勢地區疏散撤離計畫」辦理(如附錄三)。

五、其他事項

*臺中市外埔區移動式抽水機預布表

保全地區	抽水機編號	管理單位	保管人	抽水機預佈地點
外埔分隊轄區	外埔分隊-01 外埔分隊-02	消防局	外埔分隊 (04-26833361)	外埔分隊
臺中市外埔區	臺中市-102-S010~ S012、105-S026	外埔區公所	公用及建設課 (04-26832216 分機 505)	外埔區公所

附表一、臺中市外埔區水災危險潛勢地區保全計畫表

水災危險潛勢地區	保全戶數	保全人數	避難處所	避難所地址	里長 (撤離通報)	聯絡電話
外埔區廊子里	50	100	農民研習中心	外埔區大同里外埔路 950 號	陳再福	0933-182836
外埔區水美里	30	100	水美社區活動中心	外埔區水美里水美路 129 號	陳俊樑	0933-414871
外埔區三崁里	20	60	老人文康中心	外埔區大同里外埔路 952 號	曾銘郎	0937-235919
外埔區土城里	50	100	農民研習中心	外埔區大同里外埔路 950 號	鄭興川	0933-555191
外埔區大同里	50	150	外埔國小綜合教學大樓禮堂	外埔區大同里外埔路 878 號	林益年	0963-188158

附圖一

臺中市外埔區三崁里簡易疏散避難地圖 Sankan Vil., Waipu District, Taichung City Simple Evacuation Map No.6602100-003(1/2)

防災資訊表 Information Table							
災害通報單位 Notification Unit							
臺中市災害應變中心 Taichung EOC 04-23811119#567 外埔區災害應變中心 Waipu District EOC 04-26832216 警政署大甲分局 Police Department 04-26872039 消防局外埔分隊 Fire Bureau 04-26833361 1999臺中市民一線專線 Citizen Helpline 1999							
防災資訊網站 Emergency Information website							
經濟部水利署防災資訊服務網 Water Resources Agency, Ministry of Economic Affairs http://hy2.wra.gov.tw/ 行政院國土石災防災資訊網 Disaster Prevention Information http://268and.gov/ NCDR災害應變網 National Science and Technology Center for Disaster Reduction http://cead.ncdr.nat.gov.tw/ 臺中市水利防災資訊網 Water Resources Bureau of Taichung City Government http://vrbesoch.taichung.gov.tw/TC3-Flo/							
緊急聯絡人 Emergency Contact person							
臺長：曾銘郎 Chief of Sankan Vil.: Zeng Minglang 電話 Tel.: (04)26834118 手機 Phone Number: 0937-235919							
避難收容處所 Emergency Shelter							
名稱：水美里小幼學樓 地址：水美里二崁路63號 聯絡人：張德祥 聯絡電話：04-26832216#308 管理人員：陳淑英 聯絡電話：04-26876508 收容面積：579平方公尺 容納人數：200人							
直升機停機處 Helipoint Info							
名稱：水美里小 轄區分隊(電話)：外埔分隊(04-26833361)							
外埔區區公所2020年編製 Made in Jun 2020 by Waipu District, Taichung City							
圖例 Legend	防災 Disaster	道路 Road		設施 Facilities			界線 Administrative boundary
避難疏散方向 Evacuation route	一般道路 Road	省道 Provincial Road	對外避難處所 Shelter	區內避難處所 Shelter	民生物資儲備處所 Material reserve	區行政界線 District level	
歷史淹水點位 History Flooding Point	縣道 County highway	快速道路 Expressway	醫療機構 Hospital	警政單位 Police station	消防單位 Fire agency	鄉行政界線 Village level	
歷史坡地災害 History slopepoint	國道 Highway	臺南捷運 TRA	社福機構(身障) Disabled Persons	社福機構(老人) Elderly welfare institution	社福機構(兒少) Children welfare		
	臺南高捷 THSR		一般護理之家 Nursing Home	災害應變中心 Emergency Operation Center	直升機停機處 Helipoint		

※避難收容處所資訊以本里內或鄰近本里之室內避難收容處所為主。※民眾欲前往避難疏散地點前，請先電話聯繫本區災害應變中心確認開設後再行前往。

附圖二

臺中市外埔區三崁里簡易疏散避難地圖 Sankan Vil., Waipu District, Taichung City Simple Evacuation Map No.6602100-003(2/2)

防災資訊表
Information Table

災害通報單位
Notification Unit

臺中市災害應變中心 Taichung EOC
04-23811119#567
外埔區災害應變中心 Waipu District EOC
04-26832216
警政署大甲分局 Police Department
04-26872039
消防局外埔分隊 Fire Bureau
04-26833361
1999臺中市民一線通 Citizen Helpline
1999

防災資訊網站
Emergency Information website

經濟部水利署防災資訊服務網
Water Resources Agency, Ministry of Economic Affairs
<http://hy2.water.gov.tw/>

行政院災害備置土石流防災資訊服務網
Disaster Flow Disaster Prevention Information
<http://206.nat.gov.tw/>

NCDR災害應變網
National Science and Technology Center for Disaster Reduction
<http://ncdr.nsc.gov.tw/>

臺中市並發水利防災資訊服務網
Water Resources Bureau of Taichung City Government
<https://urbach.taichung.gov.tw/TCSA-FIP/>

緊急聯絡人
Emergency Contact person

當值：曾銘郎
Chief of Sankan Vil.: Zeng Minglang
電話 Tel.: (04)26834118
手機 Phone Number: 0937-235919

避難收容處所
Emergency Shelter

名稱：水美里小勤學樓
地址：外埔區水美里二崁路63號
聯絡人：張麗輝
聯絡電話：04-26832216#308
管理人員：張淑潔
聯絡電話：04-26876508
收容面積：579平方公尺
容納人數：200人

直升機停機處
Heliport Info

名稱：水美國小
轄區分隊(電話)：外埔分隊(04-26833361)

外埔區公所2020年編製
Made in Jun 2020 by Waipu District, Taichung City.



※避難收容處所資訊以本里內或鄰近本里之室內避難收容處所為主。※民眾欲前往避難疏散地點前，請先電話聯繫本區災害應變中心確認開設後再行前往。

防災 Disaster		道路 Road		設施 Facilities			界線 Administrative boundary						
	避難疏散方向 Evacuation route		一般道路 Road		省道 Provincial Road		富外避難處所 Shelter		富內避難處所 Shelter		民生物資儲備處所 Material reserve		區行政界線 District level
	歷史淹水點位 History Flooding Point		縣道 County highway		快速道路 Expressway		醫療機構 Hospital		警察局位 Police station		消防單位 Fire agency		里行政界線 Village level
	歷史斜坡災害 History slope point		省道 Highway		臺灣鐵路 TRA		社福機構(唐障) Disabled Persons		社福機構(老人) Elderly welfare institution		社福機構(兒童) Children welfare		直升機停機處 Heliport
			臺灣電纜 THSR		一般護理之家 Nursing Home		災害應變中心 Emergency Operation Center						

附圖三

臺中市外埔區土城里簡易疏散避難地圖 Tucheng Vil., Waipu District, Taichung City Simple Evacuation Map No.6602100-010(1/1)

防災資訊表
Information Table

災害通報單位
Notifications Unit

臺中市災害應變中心 Taichung EOC
04-23811119#567

外埔區災害應變中心 Waipu District EOC
04-26832216

警察局大平分局 Police Department
04-26872039

消防局外埔分隊 Fire Bureau
04-26833361

1999臺中市第一通線 Citizen Helpline
1999

防災資訊網站
Emergency Information website

經濟部水利署防災資訊服務網
Water Resources Agency, Ministry of Economic Affairs
<http://m2.zuma.gov.tw/>

行政院備災中心土石流防災資訊網
Debris Flow Disaster Prevention Information
<http://204.nat.gov.tw/>

NCDR災害應變網
National Science and Technology Center for Disaster Reduction
<http://ncdr.nat.gov.tw/>

臺中市水利局防災資訊網
Water Resources Bureau of Taichung City Government
<https://wrb.taichung.gov.tw/TCSA/Pg/>

緊急聯絡人
Emergency Contact person

鄭正：鄭福川
Chief of Tucheng Vil.: Zheng Xingchuan
電話 Tel.: (04)26830636
手機 Phone Number: 0933-555191

大同里-外埔老人文康活動中心、農民研習中心、外埔國小綜合教學大樓禮堂

避難收容處所 Emergency Shelter

<p>名稱：外埔老人文康活動中心 ⊗ 地址：外埔路952號 聯絡人：張德祥 聯絡電話：04-26832216#308 負責人：張德祥 聯絡電話：04-26832216#308 收容面積：1870.53平方公尺 容納人數：500人</p>	<p>名稱：外埔國小綜合教學大樓禮堂 ⊗ 地址：外埔路878號 聯絡人：鄭文安 聯絡電話：04-26832865#713 負責人：張德祥 聯絡電話：04-26832216#308 收容面積：900平方公尺 容納人數：150人</p>
--	--

名稱：農民研習中心 ⊗
地址：外埔路950號
聯絡人：張德祥
聯絡電話：04-26832216#308
負責人：張德祥
聯絡電話：04-26832216#308
收容面積：270平方公尺
容納人數：100人

※避難收容處所資訊以本里內或鄰近本里之室內避難收容處所為主。※民眾欲前往避難疏散地點前，請先電話聯繫本區災害應變中心確認開設後再行前往。

圖例 legend	防災 Disaster	道路 Road	設施 Facilities	界線 Administrative boundary
	避難疏散方向 Evacuation route	一般道路 Road	富外避難處所 Shelter	區行政界線 District level
	歷史淹水點位 History Flooding Point	縣道 County highway	醫療機構 Hospital	鄉行政界線 Village level
	歷史坡地災害 History slopepoint	省道 Highway	社區福利(臺灣) Disabled Persons	區行政界線 District level
		快速道路 Expressway	社區福利(老人) Elderly welfare institution	鄉行政界線 Village level
		省道 Highway	社區福利(兒童) Children welfare	
		快速道路 Expressway	社區福利(老人) Elderly welfare institution	
		省道 Highway	社區福利(兒童) Children welfare	
		快速道路 Expressway	社區福利(老人) Elderly welfare institution	
		省道 Highway	社區福利(兒童) Children welfare	
		快速道路 Expressway	社區福利(老人) Elderly welfare institution	
		省道 Highway	社區福利(兒童) Children welfare	
		快速道路 Expressway	社區福利(老人) Elderly welfare institution	
		省道 Highway	社區福利(兒童) Children welfare	
		快速道路 Expressway	社區福利(老人) Elderly welfare institution	
		省道 Highway	社區福利(兒童) Children welfare	
		快速道路 Expressway	社區福利(老人) Elderly welfare institution	
		省道 Highway	社區福利(兒童) Children welfare	
		快速道路 Expressway	社區福利(老人) Elderly welfare institution	
		省道 Highway	社區福利(兒童) Children welfare	
		快速道路 Expressway	社區福利(老人) Elderly welfare institution	
		省道 Highway	社區福利(兒童) Children welfare	
		快速道路 Expressway	社區福利(老人) Elderly welfare institution	
		省道 Highway	社區福利(兒童) Children welfare	
		快速道路 Expressway	社區福利(老人) Elderly welfare institution	
		省道 Highway	社區福利(兒童) Children welfare	
		快速道路 Expressway	社區福利(老人) Elderly welfare institution	
		省道 Highway	社區福利(兒童) Children welfare	
		快速道路 Expressway	社區福利(老人) Elderly welfare institution	
		省道 Highway	社區福利(兒童) Children welfare	
		快速道路 Expressway	社區福利(老人) Elderly welfare institution	
		省道 Highway	社區福利(兒童) Children welfare	
		快速道路 Expressway	社區福利(老人) Elderly welfare institution	
		省道 Highway	社區福利(兒童) Children welfare	
		快速道路 Expressway	社區福利(老人) Elderly welfare institution	
		省道 Highway	社區福利(兒童) Children welfare	
		快速道路 Expressway	社區福利(老人) Elderly welfare institution	
		省道 Highway	社區福利(兒童) Children welfare	
		快速道路 Expressway	社區福利(老人) Elderly welfare institution	
		省道 Highway	社區福利(兒童) Children welfare	
		快速道路 Expressway	社區福利(老人) Elderly welfare institution	
		省道 Highway	社區福利(兒童) Children welfare	
		快速道路 Expressway	社區福利(老人) Elderly welfare institution	
		省道 Highway	社區福利(兒童) Children welfare	
		快速道路 Expressway	社區福利(老人) Elderly welfare institution	
		省道 Highway	社區福利(兒童) Children welfare	
		快速道路 Expressway	社區福利(老人) Elderly welfare institution	
		省道 Highway	社區福利(兒童) Children welfare	
		快速道路 Expressway	社區福利(老人) Elderly welfare institution	
		省道 Highway	社區福利(兒童) Children welfare	
		快速道路 Expressway	社區福利(老人) Elderly welfare institution	
		省道 Highway	社區福利(兒童) Children welfare	
		快速道路 Expressway	社區福利(老人) Elderly welfare institution	
		省道 Highway	社區福利(兒童) Children welfare	
		快速道路 Expressway	社區福利(老人) Elderly welfare institution	
		省道 Highway	社區福利(兒童) Children welfare	
		快速道路 Expressway	社區福利(老人) Elderly welfare institution	
		省道 Highway	社區福利(兒童) Children welfare	
		快速道路 Expressway	社區福利(老人) Elderly welfare institution	
		省道 Highway	社區福利(兒童) Children welfare	
		快速道路 Expressway	社區福利(老人) Elderly welfare institution	
		省道 Highway	社區福利(兒童) Children welfare	
		快速道路 Expressway	社區福利(老人) Elderly welfare institution	
		省道 Highway	社區福利(兒童) Children welfare	
		快速道路 Expressway	社區福利(老人) Elderly welfare institution	
		省道 Highway	社區福利(兒童) Children welfare	
		快速道路 Expressway	社區福利(老人) Elderly welfare institution	
		省道 Highway	社區福利(兒童) Children welfare	
		快速道路 Expressway	社區福利(老人) Elderly welfare institution	
		省道 Highway	社區福利(兒童) Children welfare	
		快速道路 Expressway	社區福利(老人) Elderly welfare institution	
		省道 Highway	社區福利(兒童) Children welfare	
		快速道路 Expressway	社區福利(老人) Elderly welfare institution	
		省道 Highway	社區福利(兒童) Children welfare	
		快速道路 Expressway	社區福利(老人) Elderly welfare institution	
		省道 Highway	社區福利(兒童) Children welfare	
		快速道路 Expressway	社區福利(老人) Elderly welfare institution	
		省道 Highway	社區福利(兒童) Children welfare	
		快速道路 Expressway	社區福利(老人) Elderly welfare institution	
		省道 Highway	社區福利(兒童) Children welfare	
		快速道路 Expressway	社區福利(老人) Elderly welfare institution	
		省道 Highway	社區福利(兒童) Children welfare	
		快速道路 Expressway	社區福利(老人) Elderly welfare institution	
		省道 Highway	社區福利(兒童) Children welfare	
		快速道路 Expressway	社區福利(老人) Elderly welfare institution	
		省道 Highway	社區福利(兒童) Children welfare	
		快速道路 Expressway	社區福利(老人) Elderly welfare institution	
		省道 Highway	社區福利(兒童) Children welfare	
		快速道路 Expressway	社區福利(老人) Elderly welfare institution	
		省道 Highway	社區福利(兒童) Children welfare	
		快速道路 Expressway	社區福利(老人) Elderly welfare institution	
		省道 Highway	社區福利(兒童) Children welfare	
		快速道路 Expressway	社區福利(老人) Elderly welfare institution	
		省道 Highway	社區福利(兒童) Children welfare	
		快速道路 Expressway	社區福利(老人) Elderly welfare institution	
		省道 Highway	社區福利(兒童) Children welfare	
		快速道路 Expressway	社區福利(老人) Elderly welfare institution	
		省道 Highway	社區福利(兒童) Children welfare	
		快速道路 Expressway	社區福利(老人) Elderly welfare institution	
		省道 Highway	社區福利(兒童) Children welfare	
		快速道路 Expressway	社區福利(老人) Elderly welfare institution	
		省道 Highway	社區福利(兒童) Children welfare	
		快速道路 Expressway	社區福利(老人) Elderly welfare institution	
		省道 Highway	社區福利(兒童) Children welfare	
		快速道路 Expressway	社區福利(老人) Elderly welfare institution	
		省道 Highway	社區福利(兒童) Children welfare	
		快速道路 Expressway	社區福利(老人) Elderly welfare institution	
		省道 Highway	社區福利(兒童) Children welfare	
		快速道路 Expressway	社區福利(老人) Elderly welfare institution	
		省道 Highway	社區福利(兒童) Children welfare	
		快速道路 Expressway	社區福利(老人) Elderly welfare institution	
		省道 Highway	社區福利(兒童) Children welfare	
		快速道路 Expressway	社區福利(老人) Elderly welfare institution	
		省道 Highway	社區福利(兒童) Children welfare	
		快速道路 Expressway	社區福利(老人) Elderly welfare institution	
		省道 Highway	社區福利(兒童) Children welfare	
		快速道路 Expressway	社區福利(老人) Elderly welfare institution	
		省道 Highway	社區福利(兒童) Children welfare	
		快速道路 Expressway	社區福利(老人) Elderly welfare institution	
		省道 Highway	社區福利(兒童) Children welfare	
		快速道路 Expressway	社區福利(老人) Elderly welfare institution	
		省道 Highway	社區福利(兒童) Children welfare	
		快速道路 Expressway	社區福利(老人) Elderly welfare institution	
		省道 Highway	社區福利(兒童) Children welfare	
		快速道路 Expressway	社區福利(老人) Elderly welfare institution	
		省道 Highway	社區福利(兒童) Children welfare	
		快速道路 Expressway	社區福利(老人) Elderly welfare institution	
		省道 Highway	社區福利(兒童) Children welfare	
		快速道路 Expressway	社區福利(老人) Elderly welfare institution	
		省道 Highway	社區福利(兒童) Children welfare	
		快速道路 Expressway	社區福利(老人) Elderly welfare institution	
		省道 Highway	社區福利(兒童) Children welfare	
		快速道路 Expressway	社區福利(老人) Elderly welfare institution	
		省道 Highway	社區福利(兒童) Children welfare	
		快速道路 Expressway	社區福利(老人) Elderly welfare institution	
		省道 Highway	社區福利(兒童) Children welfare	
		快速道路 Expressway	社區福利(老人) Elderly welfare institution	
		省道 Highway	社區福利(兒童) Children welfare	
		快速道路 Expressway	社區福利(老人) Elderly welfare institution	
		省道 Highway	社區福利(兒童) Children welfare	
		快速道路 Expressway	社區福利(老人) Elderly welfare institution	
		省道 Highway	社區福利(兒童) Children welfare	
		快速道路 Expressway	社區福利(老人) Elderly welfare institution	
		省道 Highway	社區福利(兒童) Children welfare	
		快速道路 Expressway	社區福利(老人) Elderly welfare institution	
		省道 Highway	社區福利(兒童) Children welfare	
		快速道路 Expressway	社區福利(老人) Elderly welfare institution	
		省道 Highway	社區福利(兒童) Children welfare	
		快速道路 Expressway	社區福利(老人) Elderly welfare institution	
		省道 Highway	社區福利(兒童) Children welfare	
		快速道路 Expressway	社區福利(老人) Elderly welfare institution	
		省道 Highway	社區福利(兒童) Children welfare	
		快速道路 Expressway	社區福利(老人) Elderly welfare institution	
		省道 Highway	社區福利(兒童) Children welfare	
		快速道路 Expressway	社區福利(老人) Elderly welfare institution	
		省道 Highway	社區福利(兒童) Children welfare	
		快速道路 Expressway	社區福利(老人) Elderly welfare institution	
		省道 Highway	社區福利(兒童) Children welfare	
		快速道路 Expressway	社區福利(老人) Elderly welfare institution	
		省道 Highway	社區福利(兒童) Children welfare	
		快速道路 Expressway	社區福利(老人) Elderly welfare institution	
		省道 Highway	社區福利(兒童) Children welfare	
		快速道路 Expressway	社區福利(老人) Elderly welfare institution	
		省道 Highway	社區福利(兒童) Children welfare	
		快速道路 Expressway	社區福利(老人) Elderly welfare institution	
		省道 Highway	社區福利(兒童) Children welfare	
		快速道路 Expressway	社區福利(老人) Elderly welfare institution	
		省道 Highway	社區福利(兒童) Children welfare	
		快速道路 Expressway	社區福利(老人) Elderly welfare institution	
		省道 Highway	社區福利(兒童) Children welfare	
		快速道路 Expressway	社區福利(老人) Elderly welfare institution	
		省道 Highway	社區福利(兒童) Children welfare	
		快速道路 Expressway	社區福利(老人) Elderly welfare institution	
		省道 Highway	社區福利(兒童) Children welfare	
		快速道路 Expressway	社區福利(老人) Elderly welfare institution	
		省道 Highway	社區福利(兒童) Children welfare	
		快速道路 Expressway	社區福利(老人) Elderly welfare institution	
		省道 Highway	社區福利(兒童) Children welfare	
		快速道路 Expressway	社區福利(老人) Elderly welfare institution	
	</			

附圖四

臺中市外埔區大同里簡易疏散避難地圖 Datong Vil., Waipu District, Taichung City Simple Evacuation Map No.6602100-004(1/1)

防災資訊表
Information Table

災害通報單位
Notification Unit

臺中市災害應變中心 Taichung EOC
04-23811119#567
外埔區災害應變中心 Waipu District EOC
04-26832216
警政廳大甲分署 Police Department
04-26872039
消防局外埔分隊 Fire Bureau
04-26833361
1999 臺中市民一線通 Citizen Helpline
1999

防災資訊網站
Emergency Information website

- 經濟部水利署防災資訊服務網
Water Resources Agency, Ministry of Economic Affairs
<http://hy2.wra.gov.tw/>
- 行政院國土防災資訊服務網
Disaster Prevention Information
<http://204.nat.gov.tw/>
- NCDR 災害防災網
National Science and Technology Center for Disaster Reduction
<http://www.nat.gov.tw/>
- 臺中市防災水利局防災資訊服務網
Water Resources Bureau of Taichung City Government
<https://web.nat.gov.tw/TC3378/>

緊急聯絡人
Emergency Contact person

區長：林益年
Chief of Datong Vil.: Lin Yinian
電話 Tel: (04)26839589
手機 Phone Number: 0963-188158

避難收容處所
Emergency Shelter

名稱：外埔區人文康活動中心
地址：外埔路952號
聯絡人：謝麗群
聯絡電話：04-26832216*308
管理人員：謝麗群
聯絡電話：04-26832216*308
收容面積：1870.53平方公尺
容納人數：500人

避難收容處所
Emergency Shelter

名稱：外埔國小綜合教學大樓禮堂
地址：外埔路878號
聯絡人：蘇文豐
聯絡電話：04-26832865*713
管理人員：謝麗群
聯絡電話：04-26832216*308
收容面積：900平方公尺
容納人數：150人

直升機停機處
Helipert Info

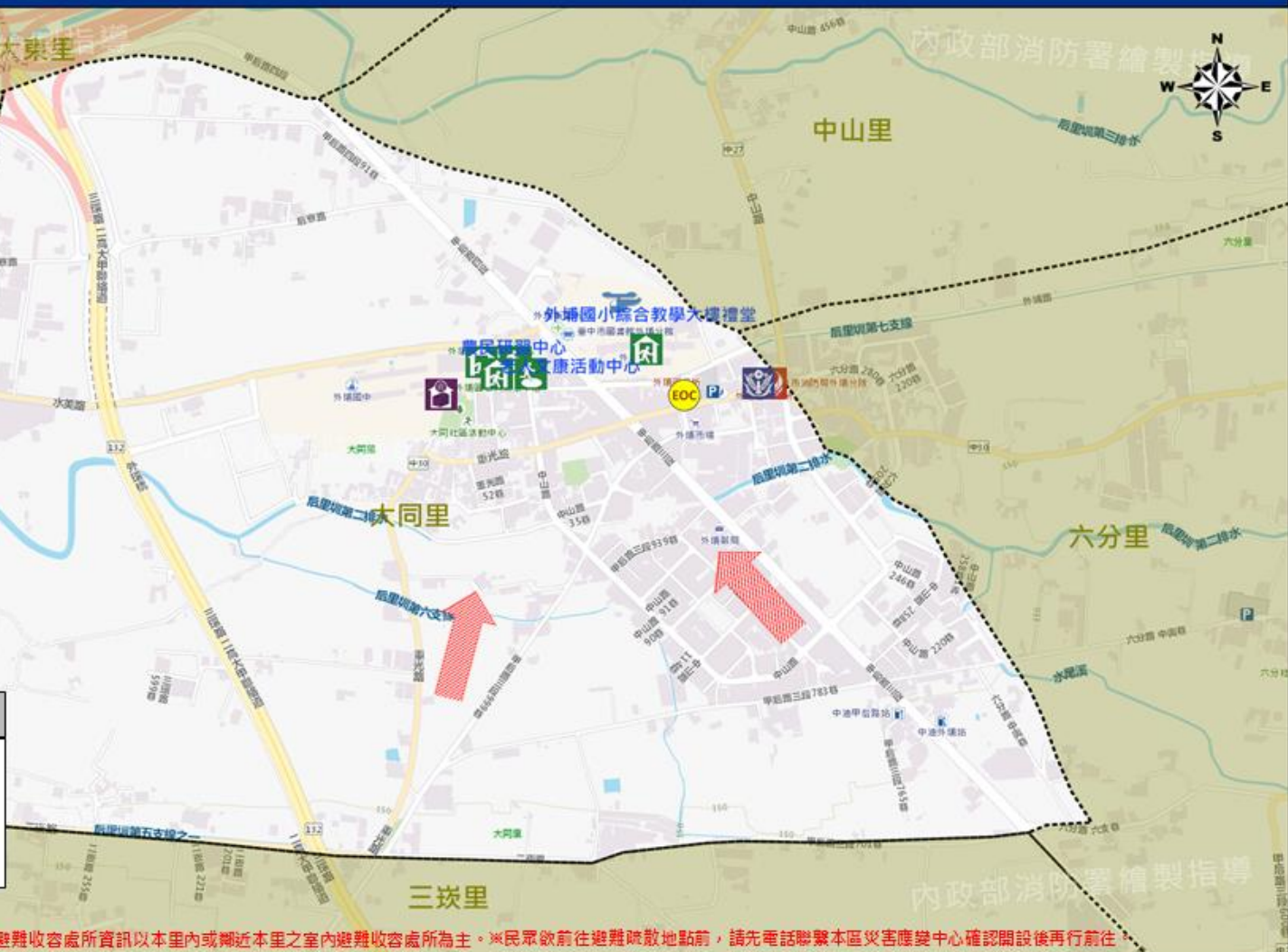
名稱：外埔國小
精確分座(電話)：外埔分座(04-26833361)

名稱：廣民研習中心
地址：外埔路950號
聯絡人：謝麗群
聯絡電話：04-26832216*308
管理人員：謝麗群
聯絡電話：04-26832216*308
收容面積：270平方公尺
容納人數：100人

比例尺 1:10000
T05 © 2020 內政部

圖例 legend

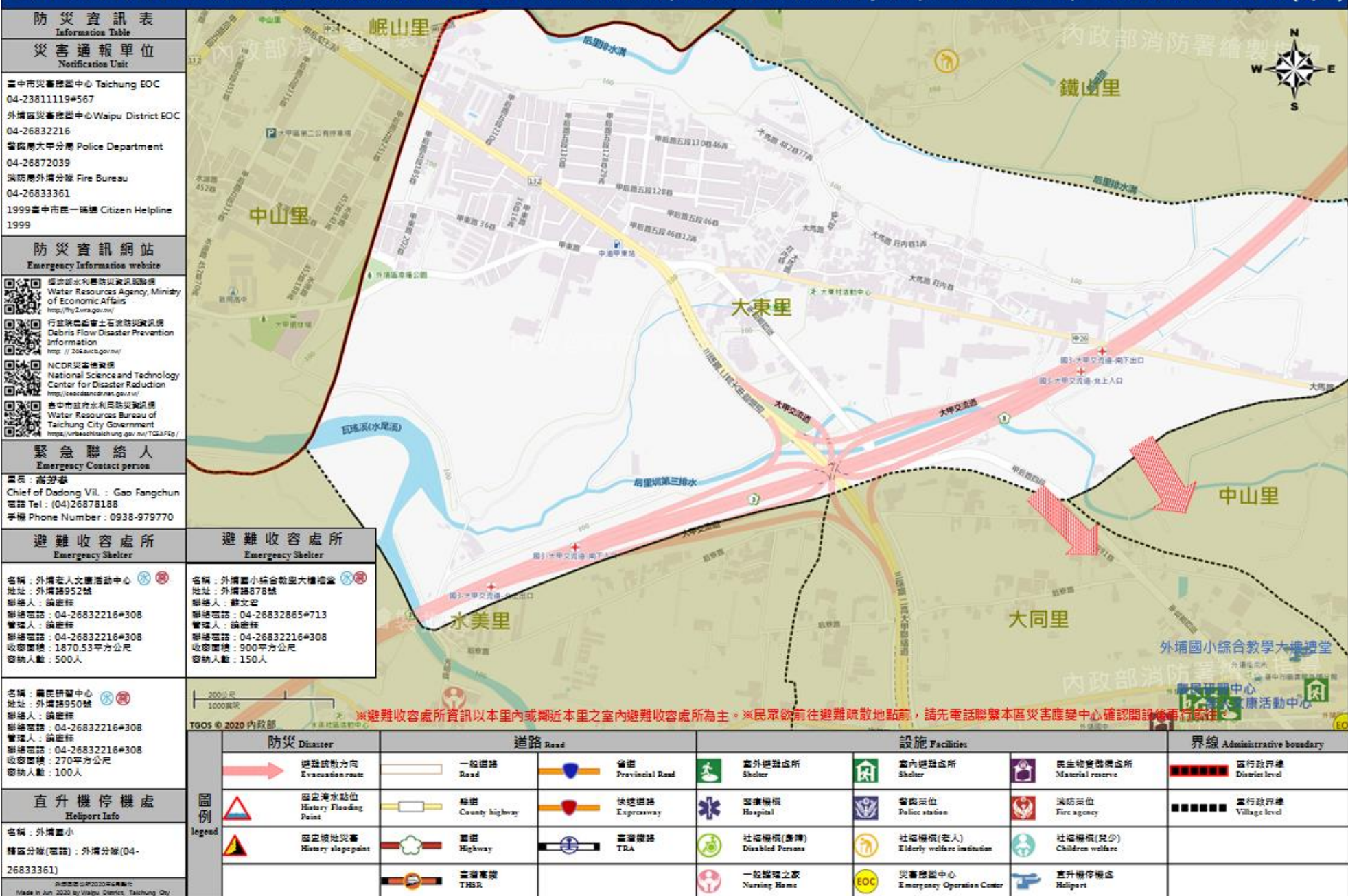
	避難疏散方向 Evacuation route		縣道 County highway		省道 Provincial Road		富外避難處所 Shelter		富內避難處所 Shelter		民生物資儲備處所 Material reserve		區行政界線 District level
	歷史淹水點位 History Flooding Point		省道 Highway		快速道路 Expressway		醫療機構 Hospital		警備單位 Police station		消防單位 Fire agency		里行政界線 Village level
	歷史坡地災害 History slopepoint		國道 Highway		臺灣鐵路 TRA		社區關懷(聽障) Disabled Persons		社區關懷(老人) Elderly welfare institution		社區關懷(兒少) Children welfare		
			臺灣鐵路 THSR				一般護理之家 Nursing Home		災害應變中心 Emergency Operation Center		直升機停機處 Helipert		



※避難收容處所資訊以本里內或鄰近本里之室內避難收容處所為主。※民眾欲前往避難疏散地點前，請先電話聯繫本區災害應變中心確認開設後再行前往。

附圖五

臺中市外埔區大東里簡易疏散避難地圖 Dadong Vil., Waipu District, Taichung City Simple Evacuation Map No.6602100-006(1/1)



附圖六

臺中市外埔區中山里簡易疏散避難地圖 Zhongshan Vil., Waipu District, Taichung City Simple Evacuation Map No.6602100-008(1/1)

<p>防災資訊表 Information Table</p>					
<p>災害通報單位 Notification Unit</p>	<p>內政部消防署繪製指導</p>				
<p>臺中市災害應變中心 Taichung EOC 04-23811119#567 外埔區災害應變中心 Waipu District EOC 04-26832216 警政廳六分分局 Police Department 04-26872039 消防局外埔分隊 Fire Bureau 04-26833361 1999 臺中市第一通話 Citizen Helpline 1999</p>	<p>內政部消防署繪製指導</p>				
<p>防災資訊網站 Emergency Information website</p>	<p>內政部消防署繪製指導</p>				
<p>經濟部水利署防災資訊服務網 Water Resources Agency, Ministry of Economic Affairs http://my.zwra.gov.tw/ 行政院備災中心土石流防災資訊網 Disaster Flow Prevention Information http://206.nat.gov.tw/ NCDR 災害應變中心 National Science and Technology Center for Disaster Reduction http://www.ncdr.gov.tw/ 臺中市政府水利防災資訊服務網 Water Resources Bureau of Taichung City Government http://wrb.ea.taipei.gov.tw/</p>	<p>內政部消防署繪製指導</p>				
<p>緊急聯絡人 Emergency Contact person</p>	<p>內政部消防署繪製指導</p>				
<p>區長：張家聲 Chief of Zhongshan Vil.: Zhang Suhui 電話 Tel.: (04)26830541 手機 Phone Number: 0963-188759</p>	<p>內政部消防署繪製指導</p>				
<p>避難收容處所 Emergency Shelter</p>	<p>避難收容處所 Emergency Shelter</p>	<p>內政部消防署繪製指導</p>			
<p>名稱：外埔老人文康活動中心 地址：外埔路952號 聯絡人：張麗芬 聯絡電話：04-26832216#308 管理人員：張麗芬 聯絡電話：04-26832216#308 收容面積：1870.53平方公尺 容納人數：500人</p>	<p>名稱：外埔國小綜合教學大樓禮堂 地址：外埔路878號 聯絡人：蘇文君 聯絡電話：04-26832865#713 管理人員：張麗芬 聯絡電話：04-26832216#308 收容面積：900平方公尺 容納人數：150人</p>	<p>內政部消防署繪製指導</p>			
<p>名稱：農民研習中心 地址：外埔路950號 聯絡人：張麗芬 聯絡電話：04-26832216#308 管理人員：張麗芬 聯絡電話：04-26832216#308 收容面積：270平方公尺 容納人數：100人</p>	<p>內政部消防署繪製指導</p>				
<p>直升機停機處 Heliport Info</p>	<p>內政部消防署繪製指導</p>				
<p>名稱：外埔國小 精區分隊(電話)：外埔分隊(04-26833361)</p>	<p>內政部消防署繪製指導</p>				
<p>圖例 legend</p>	<p>防災 Disaster</p> <ul style="list-style-type: none"> 避難疏散方向 Evacuation route 歷史淹水點位 History Flooding Point 歷史斜坡地災害 History slopepoint 	<p>道路 Road</p> <ul style="list-style-type: none"> 一般道路 Road 縣道 County highway 國道 Highway 臺灣電線 THSR 	<p>設施 Facilities</p> <ul style="list-style-type: none"> 省道 Provincial Road 快速道路 Expressway 臺灣鐵路 TRA 對外避難處所 Shelter 醫院 Hospital 社福機構(臺灣) Disabled Persons 一般護理之家 Nursing Home 	<p>設施 Facilities</p> <ul style="list-style-type: none"> 富內避難處所 Shelter 警察局 Police station 社福機構(老人) Elderly welfare institution 災害應變中心 Emergency Operation Center 	<p>界線 Administrative boundary</p> <ul style="list-style-type: none"> 區行政界線 District level 里行政界線 Village level 社福機構(兒童) Children welfare 直升機停機處 Heliport
<p>◎避難收容處所資訊以本里內或鄰近本里之室內避難收容處所為主。◎民眾欲前往避難疏散地點前，請先電話聯繫本區災害應變中心確認開設後再行前往。</p>					

附圖七

臺中市外埔區六分里簡易疏散避難地圖 Liufen Vil., Waipu District, Taichung City Simple Evacuation Map No.6602100-002(1/3)

<p>防災資訊表 Information Table</p>					
<p>災害通報單位 Notification Unit</p>	<p>臺中市災害應變中心 Taichung EOC 04-23811119#567 外埔區災害應變中心 Waipu District EOC 04-26832216 警政局大甲分署 Police Department 04-26872039 消防局外埔分隊 Fire Bureau 04-26833361 1999 臺中市民一線通 Citizen Helpline 1999</p>				
<p>防災資訊網站 Emergency Information website</p>	<p>經濟部水利署防災資訊服務 Water Resources Agency, Ministry of Economic Affairs http://tw.water.gov.tw/ 行政院會士石地災防資訊 Disaster Flow Disaster Prevention Information http://204.nat.gov.tw/ NCDR 災害應變中心 National Science and Technology Center for Disaster Reduction http://tsard.nat.gov.tw/ 臺中市水利署防災資訊服務 Water Resources Bureau of Taichung City Government http://wrb.tcc.gov.tw/</p>				
<p>緊急聯絡人 Emergency Contact person</p>	<p>區長：劉黃碧霞 Chief of Liufen Vil.: Liu Huang Bixia 電話 Tel.: (04)26832197 手機 Phone Number: 0952-003411</p>				
<p>避難收容處所 Emergency Shelter</p>	<p>避難收容處所 Emergency Shelter</p>	<p>名稱：外埔區小綜合教學大樓禮堂 地址：外埔路878號 聯絡人：韓文忠 聯絡電話：04-26832865#713 管理人員：韓文忠 聯絡電話：04-26832216#308 收容面積：900平方公尺 容納人數：150人</p>	<p>名稱：外埔區小綜合教學大樓禮堂 地址：外埔路878號 聯絡人：韓文忠 聯絡電話：04-26832865#713 管理人員：韓文忠 聯絡電話：04-26832216#308 收容面積：900平方公尺 容納人數：150人</p>	<p>名稱：農民研習中心 地址：外埔路950號 聯絡人：韓文忠 聯絡電話：04-26832216#308 管理人員：韓文忠 聯絡電話：04-26832216#308 收容面積：270平方公尺 容納人數：100人</p>	
<p>直升機停機處 Heliport Info</p>	<p>名稱：外埔區小綜合分隊(電話)：外埔分隊(04-26833361)</p>				
<p>圖例 Legend</p>	<p>※避難收容處所資訊以本里內或鄰近本里之室內避難收容處所為主。※民眾欲前往避難疏散地點前，請先電話聯繫本區災害應變中心確認開設後再行前往。</p>				
<p>防災 Disaster</p>	<p>疏散疏散方向 Evacuation route</p>	<p>一位道路 Road</p>	<p>省道 Provincial Road</p>	<p>設施 Facilities</p>	<p>界線 Administrative boundary</p>
<p>疏散疏散方向 Evacuation route</p>	<p>一位道路 Road</p>	<p>省道 Provincial Road</p>	<p>室內避難處所 Shelter</p>	<p>區內避難處所 Shelter</p>	<p>區行政界線 District level</p>
<p>歷史淹水點位 History Flooding Point</p>	<p>縣道 County highway</p>	<p>快速道路 Expressway</p>	<p>醫院 Hospital</p>	<p>警察局 Police station</p>	<p>消防單位 Fire agency</p>
<p>歷史坡地災害 History slopepoint</p>	<p>高速公路 Highway</p>	<p>臺灣鐵路 TRA</p>	<p>社福機構(養護) Disabled Persons</p>	<p>社福機構(安老) Elderly welfare institution</p>	<p>社福機構(兒少) Children welfare</p>
<p>疏散疏散方向 Evacuation route</p>	<p>臺灣鐵路 THSR</p>	<p>一位護理之家 Nursing Home</p>	<p>災害應變中心 Emergency Operation Center</p>	<p>直升機停機處 Heliport</p>	<p>區行政界線 Village level</p>

附圖九

臺中市外埔區六分里簡易疏散避難地圖 Liufen Vil., Waipu District, Taichung City Simple Evacuation Map No.6602100-002(3/3)



臺中市外埔區水美里簡易疏散避難地圖 Shuimei Vil., Waipu District, Taichung City Simple Evacuation Map No.6602100-005(1/1)

防災資訊表 Information Table
災害通報單位 Notification Unit 臺中市災害應變中心 Taichung EOC 04-23811119#567 外埔區災害應變中心 Waipu District EOC 04-26832216 警察局大甲分署 Police Department 04-26872039 消防局外埔分隊 Fire Bureau 04-26833361 1999 臺中市市民專線 Citizen Helpline 1999
防災資訊網站 Emergency Information website
經濟部水利署防災資訊服務 Water Resources Agency, Ministry of Economic Affairs http://my24hrs.gov.tw/ 行政院備災土石流防災資訊服務 Disaster Flow Disaster Prevention Information http://206.nat.gov.tw/ NCDR 災害應變中心 National Science and Technology Center for Disaster Reduction http://ncdr.nat.gov.tw/ 臺中市水利局防災資訊服務 Water Resources Bureau of Taichung City Government https://urbaoct.taichung.gov.tw/TC23-Fig/
緊急聯絡人 Emergency Contact person
區長：陳俊良 Chief of Shuimei Vil.: Chen Junliang 電話 Tel.: (04)26879697 手機 Phone Number: 0933-414871
避難收容處所 Emergency Shelter
名稱：水美社區活動中心 地址：水美路129號 聯絡人：翁麗珠 聯絡電話：04-26832216#308 管理人員：陳俊良 聯絡電話：04-26879697#專線 收容面積：392.088 平方公尺 容納人數：100人 名稱：水美國小勸學樓 地址：水美路二段63號 聯絡人：翁麗珠 聯絡電話：04-26832216#308 管理人員：陳俊良 聯絡電話：04-26876508 收容面積：579 平方公尺 容納人數：200人
直升機停機處 Heliport Info
名稱：水美國小 轉區分隊(電話)：外埔分隊(04-26833361) <small>外埔區公所 2020 年 6 月編製 Made in Jun. 2020 by Waipu District, Taichung City.</small>

※避難收容處所資訊以本里內或鄰近本里之室內避難收容處所為主。※民衆避難前請先電話聯繫本區災害應變中心確認開設後再行前往。

圖例 legend	防災 Disaster	道路 Road	設施 Facilities	界線 Administrative boundary
	避難疏散方向 Evacuation route	一般道路 Road	室內避難處所 Shelter	區行政界線 District level
	歷史淹水點位 History Flooding Point	縣道 County highway	醫療機構 Hospital	鄉行政界線 Village level
	歷史崩塌地災害 History slopepoint	省道 Highway	社福機構(康障) Disabled Persons	
		省道 Highway	社福機構(老人) Elderly welfare institution	
		省道 Highway	社福機構(兒童) Children welfare	
		省道 Highway	一般護理之家 Nursing Home	
			EOC 災害應變中心 Emergency Operation Center	直升機停機處 Heliport
			民主物資儲備處所 Material reserve	
			消防單位 Fire agency	

附圖十一

臺中市外埔區永豐里簡易疏散避難地圖 Yongfeng Vil., Waipu District, Taichung City Simple Evacuation Map No.6602100-001(1/1)

<p>防災資訊表 Information Table</p>											
<p>災害通報單位 Notification Unit</p>											
<p>臺中市災害應變中心 Taichung EOC 04-23811119#567 外埔區災害應變中心 Waipu District EOC 04-26832216 警政處六甲分局 Police Department 04-26872039 消防局外埔分隊 Fire Bureau 04-26833361 1999 臺中市民一線通 Citizen Helpline 1999</p>											
<p>防災資訊網站 Emergency Information website</p>											
<p>經濟部水利署防災資訊服務網 Water Resources Agency, Ministry of Economic Affairs http://wry.zur.gov.tw/ 行政院國土防災資訊服務網 Disaster Prevention Information http://246.nat.gov.tw/ NCDR 災害應變網 National Science and Technology Center for Disaster Reduction http://ceod.nat.gov.tw/ 臺中市水利防災資訊服務網 Water Resources Bureau of Taichung City Government http://urbasch.taichung.gov.tw/TCB/Fig/</p>											
<p>緊急聯絡人 Emergency Contact person</p>	<p>區長：洪俊益 Chief of Yongfeng Vil.: Hong Junyi 電話 Tel: (04)26832614 手機 Phone Number: 0963-143225</p>										
<p>避難收容處所 Emergency Shelter</p>	<table border="1"> <tr> <td data-bbox="392 973 672 1021"> <p>名稱：外埔老人文康活動中心 地址：外埔路952號 聯絡人：張麗祥 聯絡電話：04-26832216#308 管理人員：張麗祥</p> </td> <td data-bbox="672 973 2085 1021"> <p>名稱：外埔國小綜合教學大樓禮堂 地址：外埔路878號 聯絡人：歐文忠 聯絡電話：04-26832865#713 管理人員：張麗祥</p> </td> </tr> <tr> <td data-bbox="392 1021 672 1069"> <p>名稱：農民研習中心 地址：外埔路950號 聯絡人：張麗祥 聯絡電話：04-26832216#308 管理人員：張麗祥</p> </td> <td data-bbox="672 1021 2085 1069"> <p>名稱：外埔國小綜合教學大樓禮堂 地址：外埔路878號 聯絡人：歐文忠 聯絡電話：04-26832216#308 收容面積：900平方公尺 容納人數：150人</p> </td> </tr> </table>							<p>名稱：外埔老人文康活動中心 地址：外埔路952號 聯絡人：張麗祥 聯絡電話：04-26832216#308 管理人員：張麗祥</p>	<p>名稱：外埔國小綜合教學大樓禮堂 地址：外埔路878號 聯絡人：歐文忠 聯絡電話：04-26832865#713 管理人員：張麗祥</p>	<p>名稱：農民研習中心 地址：外埔路950號 聯絡人：張麗祥 聯絡電話：04-26832216#308 管理人員：張麗祥</p>	<p>名稱：外埔國小綜合教學大樓禮堂 地址：外埔路878號 聯絡人：歐文忠 聯絡電話：04-26832216#308 收容面積：900平方公尺 容納人數：150人</p>
<p>名稱：外埔老人文康活動中心 地址：外埔路952號 聯絡人：張麗祥 聯絡電話：04-26832216#308 管理人員：張麗祥</p>	<p>名稱：外埔國小綜合教學大樓禮堂 地址：外埔路878號 聯絡人：歐文忠 聯絡電話：04-26832865#713 管理人員：張麗祥</p>										
<p>名稱：農民研習中心 地址：外埔路950號 聯絡人：張麗祥 聯絡電話：04-26832216#308 管理人員：張麗祥</p>	<p>名稱：外埔國小綜合教學大樓禮堂 地址：外埔路878號 聯絡人：歐文忠 聯絡電話：04-26832216#308 收容面積：900平方公尺 容納人數：150人</p>										
<p>直升機停機處 Heliport Info</p>	<p>名稱：外埔國小 轄區分隊電話：外埔分隊(04-26833361)</p>										
<p>圖例 legend</p>	<p>防災 Disaster</p> <ul style="list-style-type: none"> 疏散避難方向 Evacuation route 歷史淹水點位 History Flooding Point 歷史崩塌地災害 History slope point 	<p>道路 Road</p> <ul style="list-style-type: none"> 一般道路 Road 縣道 County highway 省道 Highway 臺灣高捷 THSR 	<p>省道 Provincial Road</p> <ul style="list-style-type: none"> 快速道路 Expressway 臺灣鐵路 TRA 	<p>設施 Facilities</p> <ul style="list-style-type: none"> 容外避難處所 Shelter 醫療機構 Hospital 社福機構(臺灣) Disabled Persons 一般護理之家 Nursing Home 	<p>設施 Facilities</p> <ul style="list-style-type: none"> 容內避難處所 Shelter 警察局 Police station 社福機構(安老) Elderly welfare institution 災害應變中心 Emergency Operation Center 	<p>設施 Facilities</p> <ul style="list-style-type: none"> 民生物資儲備處所 Material reserve 消防單位 Fire agency 社福機構(兒童) Children welfare 直升機停機處 Heliport 	<p>界線 Administrative boundary</p> <ul style="list-style-type: none"> 區行政界線 District level 鄉行政界線 Village level 				

附圖十二



附圖十三

臺中市外埔區鐵山里簡易疏散避難地圖 Tieshan Vil., Waipu District, Taichung City Simple Evacuation Map No.6602100-009(1/1)

防災資訊表
Information Table

災害通報單位
Notification Unit

臺中市災害應變中心 Taichung EOC
04-23811119#567
外埔區災害應變中心 Waipu District EOC
04-26832216
警察局太平分局 Police Department
04-26872039
消防局外埔分隊 Fire Bureau
04-26833361
1999 臺中市第一通線 Citizen Helpline
1999

防災資訊網站
Emergency Information website

經濟部水利署防災資訊服務網
Water Resources Agency, Ministry of Economic Affairs
<http://wra.gov.tw/>

行政院備災中心土石流防災資訊網
Disasters Flow Disaster Prevention Information
<http://204.gov.tw/>

NCDR 災害應變網
National Science and Technology Center for Disaster Reduction
<http://ncdr.nat.gov.tw/>

臺中市水利利用防災資訊網
Water Resources Bureau of Taichung City Government
<https://wra.taichung.gov.tw/TG3/Ftp/>

緊急聯絡人
Emergency Contact person

區長：劉圳
Chief of Tieshan Vil.: Liu Zhen
電話 Tel.: (04)26831343
手機 Phone Number: 0932-569680

大同里
外埔老人文康活動中心
、農民研習中心
外埔國小綜合教學大樓禮堂

※避難收容處所資訊以本里內或鄰近本里之室內避難收容處所為主。※民眾欲前往避難疏散地點前，請先電話聯繫本區災害應變中心確認開設後再行前往。

避難收容處所	避難收容處所	道路 Road		設施 Facilities			界線 Administrative boundary
<p>名稱：外埔老人文康活動中心</p> <p>地址：外埔路952號</p> <p>聯絡人：翁密群</p> <p>聯絡電話：04-26832216#308</p> <p>管理人：翁密群</p> <p>聯絡電話：04-26832216#308</p> <p>收容面積：1870.53平方公尺</p> <p>容納人數：500人</p>	<p>名稱：外埔國小綜合教學大樓禮堂</p> <p>地址：外埔路878號</p> <p>聯絡人：戴文忠</p> <p>聯絡電話：04-26832865#713</p> <p>管理人：翁密群</p> <p>聯絡電話：04-26832216#308</p> <p>收容面積：900平方公尺</p> <p>容納人數：150人</p>	<p>一般道路 Road</p> <p>省道 Provincial Road</p> <p>縣道 County highway</p> <p>鄉道 Highway</p> <p>快速道路 Expressway</p> <p>省道 Highway</p> <p>省道專用 TRSR</p>	<p>省道 Provincial Road</p> <p>快速道路 Expressway</p> <p>省道 Highway</p> <p>省道專用 TRSR</p>	<p>對外避難處所 Shelter</p> <p>醫院 Hospital</p> <p>社福機構(身障) Disabled Persons</p> <p>一般護理之家 Nursing Home</p>	<p>室內避難處所 Shelter</p> <p>警察局 Police station</p> <p>社福機構(老人) Elderly welfare institution</p> <p>災害應變中心 Emergency Operation Center</p>	<p>民主物資儲備處所 Material reserve</p> <p>消防單位 Fire agency</p> <p>社福機構(兒童) Children welfare</p> <p>直升機停機處 Heliport</p>	<p>區行政界線 District level</p> <p>鄉行政界線 Village level</p>
<p>名稱：農民研習中心</p> <p>地址：外埔路950號</p> <p>聯絡人：翁密群</p> <p>聯絡電話：04-26832216#308</p> <p>管理人：翁密群</p> <p>聯絡電話：04-26832216#308</p> <p>收容面積：270平方公尺</p> <p>容納人數：100人</p>							

直升機停機處
Heliport Info

名稱：外埔國小

轄區分隊(電話)：外埔分隊 04-26833361

外埔區公所 2020年6月編製
Made in Jun 2020 by Waipu District, Taichung City

附表二、臺中市外埔區轄內或鄰近避難收容所一覽表

臺中市外埔區收容場所一覽表

編號	鄉鎮市區	收容場所名稱	災害類型 (A=水災 B=風災 C=震災 D=土石流 E=海嘯災害可複選)	預估收容人數	管理人	聯絡電話	地址	應收容村(里)別
1	外埔區	老人文康活動中心	ACD	500	饒慶輝	04-26832216	外埔區大同里外埔路952號	永豐、大同、三崁、大東、六分
2	外埔區	水美社區活動中心	ACD	100	陳俊樑	04-26831343	外埔區水美里水美路129號	水美
3	外埔區	水美國小	ACD	200	陳浪湧	04-26876508	外埔區水美里二崁路390巷63號	水美、三崁
4	外埔區	農民研習中心	ACD	100	王良暉	04-26832216	外埔區大同里外埔路950號	土城、廊子、鐵山、中山、馬鳴
5	外埔區	外埔國小綜合教學大樓禮堂	ADE	150	蘇文君	04-26832865	外埔區大同里外埔路878號	永豐、大同、六分

總計所數：5

總計收容人數：1050

附表三、臺中市外埔區淹水潛勢區域保全清冊

依據臺中市政府 103 年 3 月 5 日府授水防字第 1030037221 號函說明二、其中涉及個人資料部分，請依「個人資料保護法」規定，嚴謹保護個資安全，所建保全對象詳細清冊請自行保管，不需隨計畫提報。

***臺中市外埔區收容場所空間及設備調查表**

總編號	區別	收容場所名稱	預估收容人數	室內收容場所面積(m ²)	室外收容場所面積(m ²)	應收容里別	避難收容場所方向指示牌	避難收容場所看板	緊急照明器具	滅火器	緊急出口標示或安全出口指示	避難逃生路線圖	發電機	儲水塔	通訊電話	管理人	聯絡電話
SB438-0001	外埔區	老人文康活動中心	500	1870	390	永豐、大同、三崁、大東、六分	9	2	6	18	6	1	1	1	1	饒慶輝	04-26832216
SB438-0002	外埔區	水美社區活動中心	100	392	300	水美	1	1	8	10	2	1	0	1	1	陳俊樑	04-26879697
SB438-0003	外埔區	水美國小	200	605	4375	水美	2	1	6	10	2	1	1	1	1	陳浪湧	04-26876508
SB438-0004	外埔區	農民研習中心	100	270	390	土城、廊子、鐵山、中山、馬鳴	5	1	2	12	4	1	0	1	1	王良暉	04-26832216
SB438-0005	外埔區	外埔國小綜合教學大樓禮堂	150	900	30	永豐、大同、六分	1	1	4	8	7	1	0	2	1	蘇文君	04-26832865#713
合計			1050	4037	5485												

填表說明：表列資料係本所 104 年所填列之資料，僅供參考，請依下列填表說明逐項查核填列。

1. 室內收容面積：以「實際可收容」之面積填寫，樓梯、辦公室等空間之面積請予以扣除。
2. 室外收容面積：以目前收容場所旁可做為地震收容使用之室外空間，如學校操場、活動中心前後廣場等等。
3. 避難收容場所方向指示牌等 9 欄：請確認收容場所內設置情形，並據實填寫設置數量。
4. 管理人與連絡電話：請確認表列人員是否為實際管理人，並確認聯絡電話正確性。
5. 其餘欄位如有異動，請惠予更新。

附錄一、各級政府災時對疏散撤離之作業分工事項表

執行內容 \ 單位	中央政府	縣(市)政府	鄉(鎮、市)公所	村里	備註
1.提供地方警戒資訊	◎ (給縣市)	○ (給鄉鎮)	○ (給村里)		含公路通阻與封橋封路資訊
2.劃定管制區	△ (協助縣市)	◎ (負責劃定)	○ (協助縣市)		管制區禁止民眾進入活動
3.劃定應撤離村里		○ (協助鄉鎮)	◎ (負責劃定)		
4.建立應撤離名冊		△ (協助並確認)	○ (綜整名冊)	◎ (統籌負責)	鄉(鎮、市)公所應調派必要行政人力，協助村里進行調查作業。
5.收容場所準備	△ (其他支援)	○ (協助並確認)	◎ (統籌負責)		含各類物資之整備
6.提供交通工具	△ (其他支援)	◎ (統籌負責)	○ (協助)		
7.下達疏散撤離命令 並通知應撤離村里		○ (協助鄉鎮)	◎ (統籌負責)		
8.通知應撤離民眾			○ (協助並確認)	◎ (統籌負責)	由警政、消防系統共同協助村里辦理通知民眾撤離事宜(含集合時間及地點之通知)
9.回報中央疏散情形		◎ (統籌負責)	○ (協助)		輸入EMIS 災情系統
10.通知民眾返家		△ (交通支援)	◎ (統籌負責)	○ (協助並確認)	

(行政院秘書處 99 年 8 月 16 日院臺忠字第 0990102203 號函)

備註：◎-主辦、○-協辦、△-支援

附錄二、臺中市區災害應變中心作業要點

一百年四月二十九日府授消管字第一 0000 七八三九九號函實施

一百年七月十八日府授消管字第一 000 一三七九六八號函修定

一百年十月七日府授消管字第一 000 一九八一八號函修訂

一百零一年八月十七日府授消管字第一 0 一 0 一四三三九九號函修訂

一、本要點依據災害防救法第四條第二項規定訂定之。

二、臺中市區級災害應變中心（以下簡稱本中心）之任務如下：

- （一）加強災害防救相關機關之縱向指揮、督導及橫向協調、聯繫事宜，處理各項災害應變措施。
- （二）掌握各種災害狀況，即時傳遞災情，並通報相關單位應變處理。
- （三）災情之蒐集、評估、處理、彙整、管制及報告事項。
- （四）緊急救災人力、物資之調度、支援事項。
- （五）其他有關防救災事項。

三、本中心係一臨時成立之任務編組，區級災害應變中心原則設於區公所，由區長兼任指揮官，副區長（無副區長由主任秘書擔任）兼任副指揮官，受市級災害應變中心之指揮，執行區內重大災害應變事宜，指揮官不在或未到達前，代理順序為副區長、主任秘書、民政課課長。

四、各防救編組單位如下（編組暨任務分工詳如附表）：

- （一）搶救組：由所轄消防分隊分隊長兼組長，臺中市後備指揮部、陸軍第十軍團第五作戰區指揮部派員擔任連絡官。
- （二）收容救濟組：由區公所社會課或社建課課長兼組長。
- （三）醫護組：由區衛生所主任兼組長。
- （四）總務組：由區公所秘書室主任兼組長。
- （五）治安交通組：由轄區派出所所長兼組長。
- （六）幕僚查報組：由區公所民政課課長兼組長。
- （七）搶修組：由區公所農業及建設課或社建課或公用課課長兼組長。
- （八）環保組：由區清潔隊隊長兼組長。
- （九）維生管線組：由各事業機構人員擔任。

各防救編組單位得視區公所實際需求自行彈性調整。

五、區級災害應變中心成立時機如下：

- （一）區災害應變中心於接獲本市災害業務主管機關通知後開設。
- （二）市長指示成立時，得視災害狀況通知全部或部分區災害應變中心開設。

- (三) 本市各區區長於轄內發生重大災害或有發生之虞時，得以書面或口頭報告市長即時成立該區災害應變中心，並於三日內補提書面報告。
- 六、 區級災害應變中心人員應依規定通知時間內到達災害應變中心完成進駐作業；因地震或其它災害發生，致本市電信通訊、電力中斷時，區級災害應變中心人員應不待通知，主動到達災害應變中心完成進駐，展開各項緊急應變措施。
- 七、 區級災害應變中心成立時，其作業規定依區級災害應變中心各組標準作業程序辦理，其標準作業程序由各區公所訂定之。
- 八、 區級災害應變中心無法因應災害規模時，應向市級災害應變中心請求支援，該災害防救業務主管機關應向市級災害應變中心指揮官報核後，依相關規定向中央災害應變中心請求支援協助。
- 九、 為處理災害防救事宜或配合本中心執行災害應變措施，災害防救業務計畫指定之機關、單位或公共事業應設緊急應變小組並建立緊急應變機制：
- (一) 緊急應變小組由機關首長、單位主管或公共事業負責人擔任召集人，召集所屬單位、人員及附屬機關予以編組，並指派業務主管人員為該小組業務主管，擔任各該機關、單位或公共事業災害防救業務聯繫協調窗口。
- (二) 緊急應變小組應有固定作業場所，設置傳真、聯絡電話及相關必要設備，指定二十四小時聯繫待命人員，受理電話及傳真通報，對於突發狀況，立即反映與處理。
- (三) 緊急應變小組應於災害發生或有發生之虞時即行運作，主動互相聯繫協調通報，並執行災情蒐集、查證、彙整、通報、災害搶救及救災資源調度等緊急措施。
- (四) 緊急應變小組應於本中心成立後配合執行災害應變措施，持續運作至災害狀況解除為止。
- 十、 縮小編組及程序如下：
- (一) 縮小編組時機：
- 災害狀況已獲控制或災情已趨緩和時，指揮官得縮小編組規模，對已無執行應變任務需要者予以歸建。
- (二) 區級災害應變中心縮小編組後，必要時得酌留部分編組人員，持續服務市民。
- (三) 區級災害應變中心由區長報經市級災害應變中心指揮官裁示後，得撤除之，並將撤除事由、時間告知各災害業務主管機關。
- 十一、 各防救單位相關人員執行災害應變中心各項任務成效卓著者，由各防救單位依規定敘獎，其執行不力且情節重大者，則依規定議處。
- 十二、 本市區公所成立災害應變中心時，應依本要點規定辦理。
- 十三、 本要點未規定事項依相關規定辦理。

臺中市外埔區災害應變中心標準作業程序

文件：應變中心開設程序

1.0 目的

本作業之手冊在於建構完善之災害通報系統與健全緊急應變體系，俾迅速掌握災害狀況，即時通報傳遞災情並指揮、聯繫、協調相關單位處理災害搶救事宜，運用各項防救災資源，期將災害影響降至最低。

2.0 適用範圍

本作業程序適用於外埔區災害應變中心相關作業。

3.0 參考資料

- 3.1 災害防救法。
- 3.2 臺中市地區災害防救計畫。
- 3.3 外埔區地區災害防救計畫。

4.0 權責單位及人員

外埔區災害應變中心編組人員。

5.0 作業程序

- 5.1 接獲消防局災害預警通報或發生重大事件時，即透過一呼百應系統通知編組人員於辦公處所待命。
- 5.2 應變中心成立前由幕僚查報組配合國軍進駐時間，成立應變小組。
- 5.3 完成應變中心場地佈置。
- 5.4 幕僚查報組就預防災害注意事項，通報各里辦公處提高警覺。
- 5.5 接獲成立區級災害應變中心指令：
 - 5.5.1 由外埔區公所幕僚查報組人員通知指揮官、副指揮官及各編組組長或代理人，依規定於三十分鐘內到達指定地點服勤。

5.5.2 各編組組長應攜帶動員人力、機具表報到（如於夜間或假日成立，於報到時填寫）。

6.0 區級災害應變中心成立作業

6.1 各級編組人員依報到時間依序辦理簽到。

6.2 召開防災整備會議。

6.2.1 災害類型分析及災情研判報告（幕僚查報組）

6.3 指揮官指（裁）示。

7.0 實況整備驗證

7.1 指揮官於整備會議，各組組長報告：人員、裝備、機具、資源整備情形。並依實際需要，進入待命。

8.0 災害緊急應變

8.1 成立區公所各緊急應變中心，依通知至指定處所執行任務。

8.2 搶救組透過警察分局及消防勤務指揮系統，蒐集災情，隨時回報轄區內受災情況及搶救工作進度。

8.3 指揮官及相關人員因災情勘查需要之交通工具，請警察分局、消防分隊協助提供；另請消防局、警察分局分別提供警用無線電乙具，供勘、救災指揮調度使用。

8.4 遇重大災情發生，請指揮官商請國軍支援，以利執行勘、救災指揮調度工作。

8.5 災害應變處理：

8.5.1 接獲災情通報，幕僚查報組應立即填報災害緊急通報記錄表陳核，並同步交由任務權責編組人員憑辦及通報市級災害應變中心彙整。

8.5.2 各組除依據通報表轉請權責單位立即處理外，另將處理情形填具大事記要表陳核，以利查考。

8.5.3 轄內可能發生重大災害易生危險之地區，於災害應變之必要範圍內，由治安交通組提出劃定管制區域及管制時間建議，並向市級災害應變中心通報。

8.5.4 針對時間急迫之救災、救難、救護、緊急災變搶救支援，非經空中運送，將影響緊急醫療救護時效等人力無法達到救援目的之災難，由市級災害應變中心直接以電話或傳真申請表，向行政院國家搜救中心提出空中救援申請並知會現場之警察及消防人員。

- 8.5.5 前述災害應變程序、處理經過及辦理結果，各業管承辦編組人員需立即載明於災情通報記錄及大事記要表。
- 8.5.6 各層級災害處理，各編組人員需全程管制、追蹤，對於重大災害發生，救援單位無法即時辦理個案，應隨時通報最新救援情形或請求市應變中心支援。
- 8.5.7 大安區內之災民緊急安置地點，應考量災害類型（如風、水、土石流等重大災害）及後續災害發生之可能；人員疏散之宣導及交通運輸工具、路徑選擇等事項，由搶救、收容救濟、幕僚查報組依實際狀況研商後，陳請指揮官裁示。
- 8.5.8 有關協助災民疏散、安置諸般事宜，由搶救、幕僚查報（里幹事）、收容救濟、環保、醫護（安置人員醫療及衛生諮詢）組共同辦理；緊急安置所門禁、警戒事宜，由治安交通組協請民防、義警、義交及守望相助隊辦理。
- 8.5.9 災害未解除警報前（人身安全無虞時），由幕僚查報組通知里幹事會同警勤區警員、里長前往勘災，發現有受災情形即製作災害會勘記錄表。
- 8.5.10 災害造成的維生管線損壞導致無法供電供水等諸般事宜，由維生管線組負責辦理修繕維護。
- 8.5.11 有關各任務編組防救（災）工作準據，悉依各組標準作業程序辦理。

9.0 附記

- 9.1 區級應變中心成立後，幕僚查報組需彙計災情並透過網路向市級災害應變中心通報，以利彙整全市災情。
- 9.2 災害應變中心應備物品：
- 9.2.1 作業資料夾（含指揮官、副指揮官及各任務編組）。
 - 9.2.2 各級災害應變中心及各橫向防救單位電話表。
 - 9.2.3 區級防（救）災資源分布圖、災害地點顯示圖、颱風路徑圖。
 - 9.2.4 防救器材箱（內置相關勘災及應變中心應用物品）。
 - 9.2.5 電話錄音設備。
 - 9.2.6 筆記型電腦。
 - 9.2.7 衛星電話
 - 9.2.8 電視
 - 9.2.9 桌上型電腦。
 - 9.2.10 傳真機
 - 9.2.11 印表機
 - 9.2.12 影印機

9.2.13 各式表單清冊

9.3 各任務編組人員執勤規定：

- 9.3.1 區級應變中心成立時，非特殊原因及不可抗力因素，均由組長親自攜帶人力、機具統計表報到服勤。
- 9.3.2 編組人員因故未能親自報到者，其代理人員除註明主管未到原因外，應為各該單位第一順位代理人員（依此類推），不得由層級較低或約（聘）僱人員代理。
- 9.3.3 前項無法親自報到事由消除後，於災害應變中心未解除任務前，組長仍應辦理報到。
- 9.3.4 對於尚未發生災情且狀況單純、無侵襲本區可能之颱風警報，各組組長基於公務處理需要，得指派原單位人員代理執勤，惟其原則不得逾越政府職務代理規定。

10.0 附件

10.1 災害應變中心聯絡電話一覽表

10.2 臺中市外埔區里長及里幹事聯絡清冊

10.3 外埔區公所災害應變中心編組暨任務分工表

10.4 外埔區公所災害應變中心編組架構圖

10.5 外埔區災害應變中心防災整備檢查表

臺中市外埔區災害應變中心聯絡電話一覽表

更新日期: 111 年 1 月 27 日

單位	職稱	姓名	原職	辦公電話	行動電話
臺中市外埔區公所	指揮官	葉聯慶	區長	26832613	0921-365218
	副指揮官	白植杰	主任秘書	26836812	0930-885469
	幕僚查報組組長	王微鈞	民政課課長	26832216	0919-125698
	幕僚查報組組員	張宏麟	課員	26832216	0937-735131
	幕僚查報組組員	黃瑛琪	課員	26832216	0938-588576
	幕僚查報組組員	劉雅華	課員	26832216	0916-363522
	幕僚查報組組員	陳昭廷	辦事員	26832216	0931-426575
	幕僚查報組組員	劉祈汎	里幹事	26832216	0921-732449
	幕僚查報組組員	黃 謹	里幹事	26832216	0965-188585
	幕僚查報組組員	黃淑如	里幹事	26832216	0911-114862
	幕僚查報組組員	顏淑娥	里幹事	26832216	0911-809261
	幕僚查報組組員	陳麗芳	里幹事	26832216	0920-399307
	幕僚查報組組員	翁郁婷	里幹事	26832216	0972-281583
	搶修組組長	王柏森	公用及建設課課長	26832216	0930-308305
	搶修組副組長	林秀娟	農業課課長	26832216	0937-488967
	搶修組組員	黃秋英	技士	26832216	0937-834617
	搶修組組員	何獻章	技士	26832216	0923-615691
	搶修組組員	莊偉平	業務助理	26832216	0909-988219
	搶修組組員	黃世雲	行政助理	26832216	0987-690998
	搶修組組員	王良暉	技士	26832216	0955-290520
	搶修組組員	王椀菽	技士	26832216	0931-609146
	收容救濟組組長	鄭進來	社會課課長	26832216	0910-701327
	收容救濟組組員	吳承熹	秘書	26832216	0955-912103
	收容救濟組組員	饒慶輝	課員	26832216	0931-166056
	收容救濟組組員	吳佐芸	辦事員	26832216	0972-339167
	總務組組長	黃鳳琴	秘書室主任	26832216	0911-503562
	總務組組員	陳建成	課員	26832216	0931-727567
	總務組組員	賴雲樑	課員	26832216	0937-518762
	總務組組員	黃俊彥	技工	26832216	0963-237227
	機動支援組組長	蘇柏旭	人文課課長	26832216	0928-937297
機動支援組組員	鄭偉中	里幹事	26832216	0917-599111	
機動支援組組員	張弘泰	課員	26832216	0916-982956	
臺中市政府 消防局 外埔分隊	搶救組組長	李幸航	分隊長	26833361	0988-785332

單位	職稱	姓名	原職	辦公電話	行動電話
臺中市 後備指揮部	搶救組聯絡官	詹睿宇	上尉連絡官	23134705	0938-692953
外埔區 清潔隊	環保組組長	許顯嘉	清潔隊長	26830597	0910-567445
臺中市政府 警察局 外埔分駐所	治安交通組組長	紀適華	所長	26832690	0932-956316
臺中市政府 警察局 外埔分駐所	治安交通組組長	張英俊	副所長	26832690	0932-569553
外埔區 衛生所	醫護組組長	李嫻嫻	衛生所代理主任	26833208 *14	0933-580589
臺灣自來水 股份有限公司 第四區 管理處	維生管線組	王仁昭	主任	26872777	0952-889161
中華電信股 份有限公司 臺中營運處	維生管線組	劉清助	股長	26881980	0933-374434
欣彰天然氣 股份有限公司	維生管線組	呂中正	股長	26623497	0980-426675
臺灣電力股 份有限公司 臺中區 營業處	維生管線組	江文瑞	課長	25204774 #7521	0939-309371

臺中市外埔區里長及里幹事聯絡清冊

更新日期:111 年 1 月 27 日

里別	聯絡資料			
	職稱	姓名	電話	行動電話
六分里	里長	劉黃碧霞	26832197	0953-110588
	里幹事	顏淑娥	26805147	0911-809261
永豐里	里長	洪俊義	26832614	0963-143225
	里幹事	顏淑娥	26805147	0911-809261
大東里	里長	高芳春	26878188	0938-979770
	課員	劉雅華	26838073	0916-363522
水美里	里長	陳俊樑	26879697	0933-414871
	里幹事	黃淑如	26830703	0911-114862
大同里	里長	林益年	26839589	0963-188158
	里幹事	黃 謹	26830028	0965-188585
鐵山里	里長	劉 圳	26831343	0932-569680
	里幹事	劉祈汎	26832173	0921-732449
中山里	里長	張素惠	26830541	0963-188759
	里幹事	黃 謹	26830028	0965-188585
馬鳴里	里長	顏慶慰	26830802	0928-991999
	里幹事	顏淑娥	26805147	0911-809261
三崁里	里長	曾銘郎	26834118	0937-235919
	里幹事	黃淑如	26830703	0911-114862
廊子里	里長	陳再福	26831056	0933-182836
	里幹事	劉祈汎	26832173	0921-732449
土城里	里長	鄭興川	26830636	0933-555191
	里幹事	劉祈汎	26832173	0921-732449

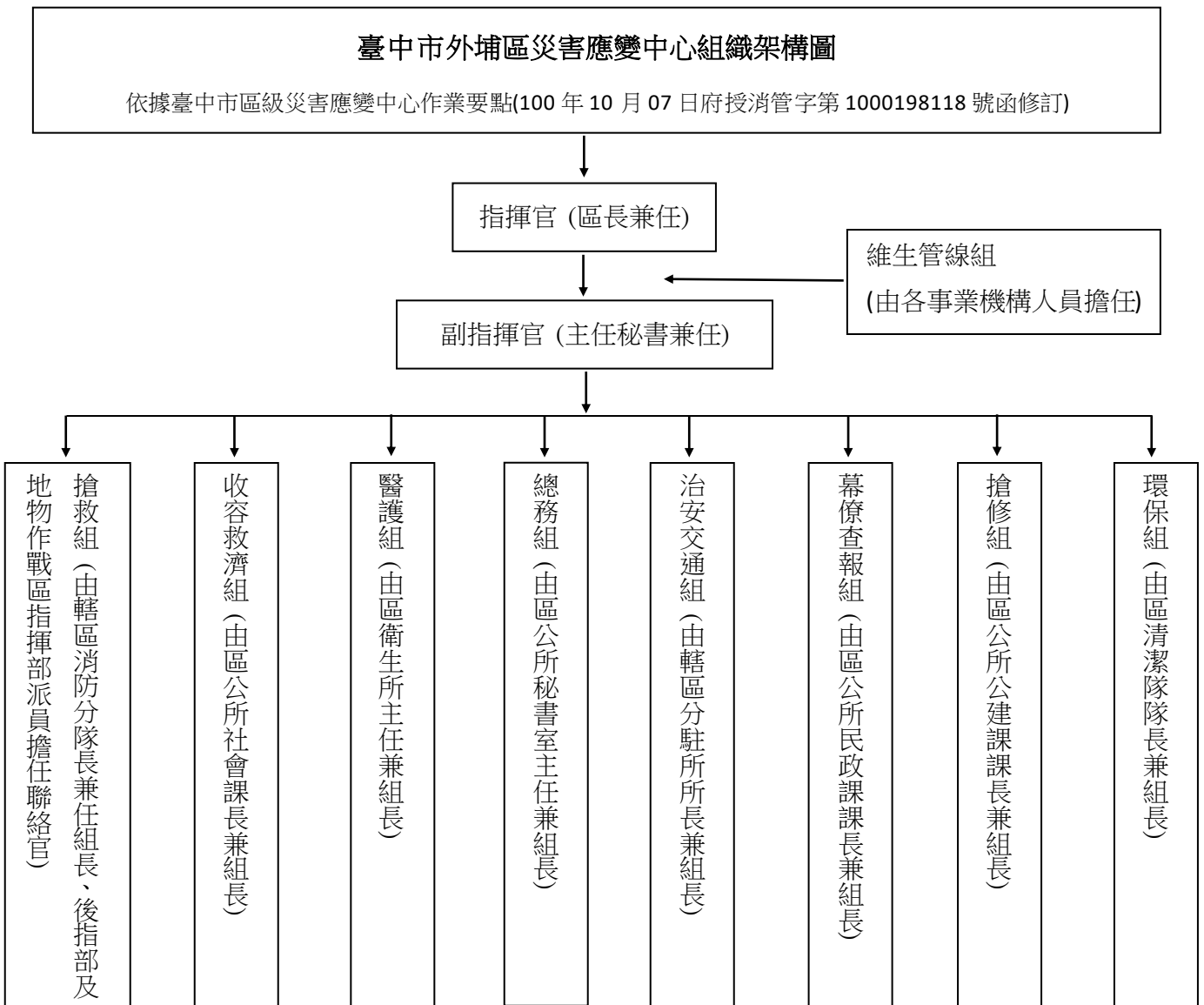
臺中市外埔區災害應變中心編組暨任務分工表

更新日期：111 年 1 月 27 日

編組名稱	編組人員	任務
指 揮 官	區 長 葉 聯 慶	綜理區災害防救工作。
	0 9 2 1 - 3 6 5 2 1 8	
副 指 揮 官	主 任 秘 書 白 植 杰	襄助指揮官處理區災害防救工作。
	0 9 3 0 - 8 8 5 4 6 9	
搶 救 組	外埔消防分隊 分 隊 長 李 幸 航	一、 災害現場人命搶救、傷患搶救及民眾重大傷亡查報事項。 二、 洽請軍方支援事項。 三、 應變警戒事項。 四、 整理災情傳遞、彙整、管制、統計、陳報及其他有關之文書作業事項。 五、 其他有關重大災害之協調事項。
	0 9 8 8 - 7 8 5 3 3 2	
收容救濟組	社 會 課 長 鄭 進 來	一、 災民之登記、接待及管理事項。 二、 災民統計、查報及其他有關事故之處理事項。 三、 緊急安置所之指定、分配佈置、民生物資儲放、維持場所不斷電等事宜。 四、 重大災害調度車輛運送災民及救災物資。 五、 災民救濟口糧之發放事項。 六、 受災損害之救濟事項。 七、 各界捐贈救災物質之接受與轉發事項。 八、 其他有關業務權責事項。
	0 9 1 0 - 7 0 1 3 2 7	
醫 護 組	衛 生 所 代 理 主 任 李 嫻 嫻	一、 災害現場急救站規劃運作及藥品器材調度。 二、 災害現場傷患後送醫療院所照顧事項。 三、 評估災區食品衛生管理工作事項。 四、 連繫各醫療院所、提供醫療協助事項。 五、 災區疫情防治、監測、通報、調查及相關處理工作。 六、 災民心理創傷之輔導。 七、 其他。
	0 9 3 3 - 5 8 0 5 8 9	
總 務 組	秘 書 室 主 任 黃 鳳 琴	一、 區級災害應變中心及臨時前進指揮所之佈置、視訊會議設備操作及維護、電訊之裝備維護及照明設備之維持等事項。 二、 區級災害應變中心工作人員之飲食、寢具等供應及相關救災器材採購事項。 三、 軍方支援部隊之接待及飲食供應事項。 四、 其他有關業務權責事項。
	0 9 1 1 - 5 0 3 5 6 2	
治 交 安 組	外 埔 分 駐 所 所 長 紀 適 華	一、 依指揮官劃定警戒區域執行勸導、限制或禁止人民進入或命其離去等事宜。 二、 負責災區現場警戒、治安維護、交通秩序
	0 9 3 2 - 9 5 6 3 1 6	

編組名稱	編組人員		任務
	外埔分駐所副所長	張英俊	維持事宜。 三、災區交通運輸之維護事項。 四、其他有關業務權責事項。
	0 9 3 2 - 5 6 9 5 5 3		
幕查報僚組	民政課長	王微鈞	一、負責指揮官幕僚作業事宜。 二、督導災害防救組織功能。 三、勘查統計民間災情事項。 四、協助辦理救濟事項。 五、協助辦理收容事項。 六、協助罹難家屬辦理喪葬善後事宜。 七、其他有關業務權責事項。
	0 9 1 9 - 1 2 5 6 9 8		
搶修組	農業課長	林秀娟	一、聯絡土石流潛勢溪流里長，隨時注意氣象報告，做好防災整備及疏散避難等措施。 二、搶救所需工程機具、人力調配事項。
	公用及建設課長	王柏森	三、輕微災情之搶修、搶險及復舊事項。 四、其他有關業務權責事項。
	0 9 3 0 - 3 0 8 3 0 5		
環保組	清潔隊長	許顯嘉	一、急迫性垃圾清理工作。 二、側溝堵塞疏濬工作。 三、轄內路樹倒塌之清理。 四、災區環境消毒工作。 五、其他有關業務權責事項。
	0 9 1 0 - 5 6 7 4 4 5		
維生管線組搶修組	自來水公司主任	王仁昭	一、電力供應維護搶修工作。 二、自來水供應搶修工作。 三、天然氣、瓦斯供應搶修工作。 四、油料管線維護搶修工作。 五、電信通訊維護搶修工作。
	0 9 5 2 - 8 8 9 1 6 1		
	中華電信股長	劉清助	
	欣彰天然氣股長	呂中正	
	0 9 8 0 - 4 2 6 6 7 5		
	台灣電力股份有限公司臺中區營業處	江文瑞	
	0 9 3 9 - 3 0 9 3 7 1		

外埔區公所災害應變中心編組架構圖



附圖說明

- 一、依據「災害防救法」第十二條第一項規定，本區災害防救業務主管機關（單位）首長報告會報召集人，由會報召集人視災害規模、性質，決定成立本中心並擔任指揮官。
- 二、臺中市外埔區災害應變中心為臨時任務編組，於災害發生或有發生之虞時，由本鄉災害防救業務主管機關（單位）、相關機關、公共事業派員進駐作業。
- 三、臺中市外埔區災害應變中心設置場所：設置於本所民政課，提供各本區災害防救業務主管機關（單位）進駐使用。但本區災害防救業務主管機關（單位）得視緊急應變措施之需要，另擇適當地點成立本中心。

外埔區災害應變中心防災整備檢查表

項目	檢查細項	檢查結果		檢查時間	檢查人員簽名	備註
		正常	改善措施			
應變中心所需表單	1 標準作業程序書					
	1.1 外埔區災害應變標準作業手冊	<input type="checkbox"/> 有	<input type="checkbox"/> 無			
	1.2 各編組標準作業流程	<input type="checkbox"/> 有	<input type="checkbox"/> 無			
	2 公文簽呈	<input type="checkbox"/> 有	<input type="checkbox"/> 無			
	3 外埔區應變中心進駐人員聯絡清冊	<input type="checkbox"/> 有	<input type="checkbox"/> 無			
	4 外埔區應變中心開設通知簡訊草稿	<input type="checkbox"/> 有	<input type="checkbox"/> 無			
	5 應變中心進駐人員回傳簡訊格式	<input type="checkbox"/> 有	<input type="checkbox"/> 無			
	6 臺中市外埔區應變中心器材檢核表	<input type="checkbox"/> 有	<input type="checkbox"/> 無			
	7 外埔區應變中心進駐人員聯繫表	<input type="checkbox"/> 有	<input type="checkbox"/> 無			
	8.外埔區公所災害應變中心編組人員輪值簽到、退表	<input type="checkbox"/> 有	<input type="checkbox"/> 無			
	9.外埔區災害應變中心防救災人員、機具報到表	<input type="checkbox"/> 有	<input type="checkbox"/> 無			
	10.外埔區災害應變中心整備、應變會議記錄表	<input type="checkbox"/> 有	<input type="checkbox"/> 無			
	11.外埔區公所緊急撤離通知書	<input type="checkbox"/> 有	<input type="checkbox"/> 無			
	12.外埔區撤離人數統計表	<input type="checkbox"/> 有	<input type="checkbox"/> 無			
	13.外埔區災情彙計總表	<input type="checkbox"/> 有	<input type="checkbox"/> 無			
	14.外埔區災害應變中心_____災害處理彙報表	<input type="checkbox"/> 有	<input type="checkbox"/> 無			
	15.外埔區災害應變中心劃定警戒管制範圍建議申請表	<input type="checkbox"/> 有	<input type="checkbox"/> 無			
	16.外埔區公所舉發違反災害防救法案件勸導通知書	<input type="checkbox"/> 有	<input type="checkbox"/> 無			
	17.外埔區災害應變中心搶救組防災整備檢查表	<input type="checkbox"/> 有	<input type="checkbox"/> 無			
	18.臺中市區外埔災害應變中心受理案件管制單	<input type="checkbox"/> 有	<input type="checkbox"/> 無			
19.臺中市區外埔災害應變中心大事記要表	<input type="checkbox"/> 有	<input type="checkbox"/> 無				
20.外埔區災害應變中心災情清冊	<input type="checkbox"/> 有	<input type="checkbox"/> 無				

外埔區公所製

項目	檢查細項	檢查結果		檢查時間	檢查人員 簽名	備註
		正常	改善措施			
器材設備	1. 電視	<input type="checkbox"/> 正常_____部	<input type="checkbox"/> 故障_____部 說明：			
	1.1 有線頻道	<input type="checkbox"/> 有	<input type="checkbox"/> 無			
	1.2 無線頻道	<input type="checkbox"/> 有	<input type="checkbox"/> 無			
	2. 電腦	<input type="checkbox"/> 正常_____部	<input type="checkbox"/> 故障_____部 說明：			
	3. 網路	<input type="checkbox"/> 正常	<input type="checkbox"/> 故障 說明：			
	4. 印表機	<input type="checkbox"/> 正常_____部	<input type="checkbox"/> 故障_____部 說明：			
	5. 傳真機	<input type="checkbox"/> 正常_____部	<input type="checkbox"/> 故障_____部 說明：			
	6. 電話 衛星電話	<input type="checkbox"/> 正常 部	<input type="checkbox"/> 故障_____部 說明：			
	7. 單槍	<input type="checkbox"/> 正常 部	<input type="checkbox"/> 故障_____部 說明：			
	8. 筆記型電腦	<input type="checkbox"/> 正常_____部	<input type="checkbox"/> 故障_____部 說明：			
	9. 麥克風	<input type="checkbox"/> 正常_____部	<input type="checkbox"/> 故障_____部 說明：			
	10. 音響設備	<input type="checkbox"/> 正常_____部	<input type="checkbox"/> 故障_____部 說明：			
11. 緊急發電機	<input type="checkbox"/> 正常_____部	<input type="checkbox"/> 故障_____部 說明：				
12. 緊急照明設備	<input type="checkbox"/> 正常_____部	<input type="checkbox"/> 故障_____部 說明：				
各式文件	13. 文書表件					
	13.1 行政區域圖	<input type="checkbox"/> 有	<input type="checkbox"/> 無			
	13.2 防災地圖	<input type="checkbox"/> 有	<input type="checkbox"/> 無			
	13.3 颱風路徑圖	<input type="checkbox"/> 有	<input type="checkbox"/> 無			
	13.4 大事記要表	<input type="checkbox"/> 有	<input type="checkbox"/> 無			
	13.5 土石流分佈圖	<input type="checkbox"/> 有	<input type="checkbox"/> 無			
	13.6 任務分工表	<input type="checkbox"/> 有	<input type="checkbox"/> 無			

附錄三、臺中市外埔區公所水災危險潛勢地區疏散撤離計畫

一、依據

- (一) 經濟部水利署水災危險潛勢地區疏散撤離標準作業程序
- (二) 臺中市外埔區災害應變中心作業要點
- (三) 臺中市外埔區水災危險潛勢地區保全計畫內劃定之水災保全地區、擬訂之疏散避難地點，規畫疏散撤離所需交通物資動員作業方式。

二、目的

颱風豪雨期間，為落實所訂水災危險潛勢地區保全計畫內之疏散撤離作業，及時有效疏散撤離危險地區居民至安全避難處所，以保障居民生命財產安全，特定此計畫。

三、撤離時機

(一) 災害分析研判：

本所應變中心依據中央、縣府相關單位通報提供之預報、警戒資訊及現地通報之降雨是否有積淹水及附近河川排水水位狀況，綜合分析研判可能淹水災情與影響範圍後，下達準備、勸告及強制疏散撤離之命令。

(二) 臺中市政府或中央災害應變中心下達執行必要之勸導或強制疏散撤離命令。

(三) 本區災害應變中心指揮官下達執行必要之勸導或強制疏散撤離命令，並回報市府災害應變中心。

四、任務分工

(一) 公所農業及建設課：

負責通報市府，通知本所相關課(室)進駐災害應變中心，聯繫分駐所、消防隊、清潔隊、里長(里幹事)及國軍等協助動員並運用廣播系統廣播危險地區民眾疏散撤離。

(二) 分駐所：

警用廣播車及巡邏車前往欲疏散撤離地區協助廣播請民眾疏散撤離並執行勸導或強制撤離。

(三) 消防隊：

前往欲疏散撤離地區協助廣播撤離及協助運送弱勢族群(病患、老弱、幼童、行動不便)前往安全避難場所。

(四) 清潔隊：

前往欲疏散撤離地區協助廣播撤離及協助運送弱勢族群(病患、老弱、幼童、行動不便)前往安全避難場所。

(五) 里長(里幹事)：

1、前往欲疏散撤離地區協助勸導疏散撤離。

2、掌握保全對象(清冊另建)，如需協助，回報本所災害應變中心請求協助。

(六) 國軍：

配合本所災害應變中心指示協助運送民眾疏散撤離前往安全避難場所。

五、疏散撤離執行

(一) 準備疏散撤離：

本區轄區列為中央氣象局發布海上陸上颱風警報或豪雨特報之警戒區域後，即應針對保全地點、低窪地區或其他可能致災地點預作疏散撤離準備。包括協調撤離交通工具、避難場所開設準備、建立軍警人員聯繫管道、優先掌握弱勢族群(病患、老弱、幼童、行動不便)或居住地下室者動態等。

(二) 勸告疏散撤離及完成撤離準備：

有下列情形之一者，本所即應勸告保全對象自主疏散撤離及完成撤離準備：

1. 接獲市府或中央災害應變中心建議勸告疏散撤離之通報。針對通報區域之保全對象，勸告疏散撤離。

2. 接獲經濟部水利署(河川局)通報中央管河川或發現市管河川水位超過二級警戒水位且水位持續上升。針對水位站沿岸警戒區域及低窪地區之保全對象，進行疏散撤離勸告。

3. 接獲經濟部水利署淹水警戒資訊且現地已有積水跡象。針對警戒區域、低窪地區及已積水地點之保全對象，勸告疏散撤離。

4.接獲里長、里幹事或民眾通報之現地降雨、積淹水、河川排水水位狀況，經本所自行研判，有疏散撤離之必要。

(三) 強制疏散撤離：

有下列情形之一者，本所強制保全對象疏散撤離：

- 1.接獲市府或中央災害應變中心通報建議強制疏散撤離。經本所（應變中心）研判必要時，應針對通報之警戒區域之保全對象，強制疏散撤離。
- 2.接獲經濟部水利署（河川局）通報或發現縣管河川水位超過一級警戒水位且水位持續上升。經本所（應變中心）研判必要時，應針對水位站沿岸警戒區域及低窪地區之保全對象，強制疏散撤離。
- 3.接獲經濟部水利署淹水警戒資訊、現地淹水已達30至50公分且持續上升。經本所（應變中心）研判必要時，針對警戒低窪及已淹水里之保全對象，強制疏散撤離。
- 4.接獲里長、里幹事或民眾通報，現地持續降雨、淹水已達30至50公分且持續上升時，經本所（應變中心）自行研判強制疏散撤離必要。
- 5.水利建造物突然發生重大緊急事故，經管理機關緊急通報有強制疏散撤離必要。

六、疏散撤離資訊通報方式：

- (一) 以電話、傳真、或網路方式為之。
- (二) 可透過電視、廣播媒體、網路等方式，迅速傳遞警戒資訊及疏散避難訊息。
- (三) 迅速運用里（鄰）長、里幹事、警察、消防人力、巡邏車、廣播車及警政民政廣播系統，將疏散避難訊息傳達給民眾。

七、疏散撤離及收容作業

- (一) 聯繫里長、里幹事、當地駐軍、警察及消防單位，指揮及協助當地居民，依疏散避難路線疏散至避難處所，並協助弱勢族群、行動不便者優先撤離。
- (二) 聯繫駐軍或警察單位，強制疏散警戒區內不肯疏散之居民並送至避難處所。
- (三) 派員至安置地點，登記災民身分、人數、調度、發放物資，分配災民住宿或發放救助金。
 - 1.聯繫衛生單位，派遣醫療人員進行檢傷分類、醫療救護、心理諮商、急救常識宣導、提供壓力紓解方法。
 - 2.聯繫衛生、環保、農政單位，進行環境清理及消毒防疫工作。
 - 3.聯繫駐軍或警察單位，協助警戒區管制、維持救災路線暢通，並設置標誌管制通行。
 - 4.聯繫交通單位或駐軍，調派重型機械清除障礙及道路搶通。
 - 5.聯繫駐軍或警察單位，編組輪流巡邏災區與避難處所，維護治安。
 - 6.執行前述工作遇有物資設備、救災機具、人力技術不足時，請求市府協助。若仍不敷支應時，市府應向中央災害應變中心或權責部會申請協助及支援。

八、疏散撤離執行狀況回報

各地疏散避難及收容安置狀況均應迅速回報本所災害應變中心，再由本所災害應變中心通報至市府災害應變中心。

九、危機解除及復原

疏散避難危機解除，由本所通知避難所之民眾返家，並通報市府災害應變中心，再由市府災害應變中心通報至中央災害應變中心。若有民眾家園嚴重受損無法居住，即需進行安置，否則避難所即進行清潔與復原工作。

十、疏散撤離作業檢討

- (一) 每年颱風豪雨應變後或重大水災後，本所即必須重新檢討疏散撤離作業運作情況，包含水災危險地點重新勘定、保全對象確認、避難處所及避難路線安全性重新評估等，並重新修正疏散撤離計畫。
- (二) 將重新修正之疏散撤離計畫納入「水災危險潛勢地區保全計畫」內實施。